

CAISSES LOCALES AFFILIÉES
À LA CAISSE RÉGIONALE DE CRÉDIT AGRICOLE MUTUEL
CHARENTE-MARITIME DEUX-SÈVRES

Sociétés coopératives à capital variable
régies notamment par les articles L. 511-1 et suivants et L. 512-20 et suivants du Code monétaire et financier
ainsi que par la loi n°47-1775 du 10/09/1947 portant statut de la coopération

Siège social de la Caisse Régionale : 14 Rue Louis TARDY – 17140 LAGORD

399 354 810 RCS LA ROCHELLE

Offre au public de parts sociales par les Caisses locales
locales affiliées à la Caisse Régionale de Crédit Agricole Mutuel Charente-Maritime Deux-Sèvres
d'une valeur nominale unitaire de 1,53 €
pour un montant prévu d'émission d'environ 10 000 000 d'euros
(représentant 6 535 947 parts sociales)

Ce prospectus se compose :

- du présent document
- des documents incorporés par référence.

Ce prospectus, qui a une période de validité de 12 mois à compter de l'obtention du visa, incorpore par référence :

- le document de référence relatif à Crédit Agricole S.A. déposé auprès de l'AMF le 22 mars 2018 sous le numéro D.18-0164, ses actualisations déposées le 4 avril 2018 sous le numéro D.18-0164-A01, le 17 mai 2018 sous le numéro D.18-0164-A02 et le 10 août 2018 sous le numéro D.18-0164-A03,
- le communiqué de presse Crédit Agricole SA du 4 avril 2018, annonçant l'approbation par l'Assemblée spéciale de la suppression de la majoration du dividende,
- le communiqué de presse Crédit Agricole SA du 16 mai 2018, annonçant l'approbation par l'Assemblée générale extraordinaire de la suppression de la majoration du dividende,
- le communiqué de presse Crédit Agricole SA du 22 mai 2018 annonçant la suppression de la majoration du dividende et la mesure compensatoire accordée aux ayants droit, se traduisant par l'attribution gratuite d'une action ordinaire nouvelle pour 26 actions ordinaires éligibles.
- le communiqué de presse Crédit Agricole SA du 22 mai 2018, annonçant que la Cour administrative d'appel de Versailles reconnaît le caractère déductible d'une charge de 2,3 milliards d'euros supportée par Crédit Agricole SA à l'occasion de la cession de la banque grecque EMPORIKI et ordonne la restitution du trop payé d'impôt sur les sociétés acquitté au titre de l'exercice 2012.
- les différents documents suivants, relatifs aux exercices 2016 et 2017 publiés sur le site Internet de la Caisse Régionale et déposés auprès de l'Autorité des Marchés Financiers :
 - le rapport financier de la Caisse Régionale,
 - le document regroupant les fiches relatives aux Caisses Locales.



En application des articles L.412-1 et L.621-8 du Code monétaire et financier et de son règlement général, de ses articles 211-1 à 216-1, et, notamment 212-38-1, l'Autorité des marchés financiers a apposé le visa n°18-386 en date du 10/08/2018 sur le présent prospectus. Ce prospectus a été établi par l'émetteur et engage la responsabilité de ses signataires. Le visa, conformément aux dispositions de l'article L.621-8-1 du Code monétaire et financier, a été attribué après que l'Autorité des marchés financiers a vérifié "si le document est complet et compréhensible, et si les informations qu'il contient sont cohérentes". Il n'implique ni approbation de l'opportunité de l'opération, ni authentification des éléments comptables et financiers présentés.

Des exemplaires de ce prospectus sont disponibles, sans frais, au siège social de la Caisse Régionale de Crédit Agricole Mutuel Charente-Maritime Deux-Sèvres.

Le présent prospectus est également disponible sur le site Internet de l'Autorité des Marchés Financiers : www.amf-france.org et sur le site Internet de la Caisse Régionale Charente-Maritime Deux-Sèvres : www.ca-cmds.fr

L'émetteur recommande à l'investisseur de lire attentivement le chapitre "Facteurs de risques" avant de prendre sa décision d'investissement.

SOMMAIRE DU PROSPECTUS

RÉSUMÉ DU PROSPECTUS	4
ATTESTATION DU RESPONSABLE DE L'INFORMATION	8

PREMIÈRE PARTIE

RENSEIGNEMENTS RELATIFS AUX ÉMISSIONS DE PARTS SOCIALES PAR LES CAISSES LOCALES AFFILIEES A LA CAISSE REGIONALE

PRÉSENTATION DU GROUPE CRÉDIT AGRICOLE	4
ATTESTATION DU RESPONSABLE DES INFORMATIONS CONTENUES DANS LE PROSPECTUS	12
1. CARACTÉRISTIQUES DES ÉMISSIONS	14
1.1 Cadre des émissions	14
1.2 Désignation des personnes physiques ou morales pouvant souscrire des parts sociales des Caisses Locales.....	14
1.3 Prix et montant de souscription	14
1.4 Droit préférentiel de souscription et dilution	14
1.5 Période de souscription.....	14
1.6 Modalités et délais de délivrance des parts sociales	14
1.7 Garantie de bonne fin	14
1.8 But des émissions.....	15
1.9 Montants levés au cours de l'année 2017.....	15
1.10 Établissement domiciliaire	15
2. RENSEIGNEMENTS GÉNÉRAUX SUR LES PARTS SOCIALES ÉMISES PAR LES CAISSES LOCALES	15
2.1 Forme des parts sociales	15
2.3 Droits politiques et financiers	15
2.4 Négociabilité - Liquidité : remboursement et cessibilité des parts sociales	17
2.9 Tribunaux compétents en cas de litige	20
3. RENSEIGNEMENTS GÉNÉRAUX RELATIFS AU STATUT DES CAISSES LOCALES ÉMETTRICES	21
3.1. FORME JURIDIQUE.....	21
3.2 OBJET SOCIAL.....	21
3.3. EXERCICE SOCIAL	21
3.4 DURÉE	21
3.5 ORGANISATION ET FONCTIONNEMENT DES CAISSES LOCALES	21
3.5.1 Entrée dans le sociétariat	21
3.5.2 Droits des sociétaires	22
3.5.3 Responsabilité des sociétaires.....	22
3.5.4 Sortie du sociétariat	22

3.6	DESCRIPTION GÉNÉRALE DES RELATIONS ENTRE LA CAISSE RÉGIONALE ET LES CAISSES LOCALES QUI LUI SONT AFFILIÉES	23
3.6.1	Les relations de capital	23
3.6.2	La répartition des responsabilités en matière d'activité bancaire	23
3.6.3	Les relations financières	24
3.6.4	Les relations de solidarité.....	24
3.6.5	Les relations de contrôle	25
3.7	RENSEIGNEMENTS JURIDIQUES RELATIFS À CHAQUE ENTITÉ LOCALE ÉMETTRICE.....	25
1.	COMMISSAIRES AUX COMPTES TITULAIRES.....	29
2.	CHIFFRES CLÉS DE LA CAISSE RÉGIONALE	29
3.	FACTEURS DE RISQUE	30
4.	COMPOSITION DES ORGANES D'ADMINISTRATION DE DIRECTION ET DE SURVEILLANCE ET DIRECTION GÉNÉRALE SUITE À L'ASSEMBLEE GENERALE DU 27 MARS 2018.....	30
5.	CONFLITS D'INTERET	30
6.	INFORMATIONS FINANCIÈRES CONCERNANT LE PATRIMOINE, LA SITUATION FINANCIÈRE ET LES RÉSULTATS DE LA CAISSE RÉGIONALE.....	30
7.	RAPPORT DES COMMISSAIRES AUX COMPTES SUR LES CONVENTIONS RÉGLEMENTÉES	31
8.	RELATIONS FINANCIÈRES, DE SOLIDARITÉ ET DE CONTRÔLE AVEC LE GROUPE CREDIT AGRICOLE.....	31
9.	PROCÉDURES JUDICIAIRES ET D'ARBITRAGES SIGNIFICATIVES EN COURS	31
10.	PROCEDURES DE CONTRÔLE INTERNE	31
11.	DOCUMENTS ACCESSIBLES AU PUBLIC	31
	PRÉSENTATION DU GROUPE CRÉDIT AGRICOLE.....	33

TROISIÈME PARTIE
RENSEIGNEMENTS RELATIFS AU GROUPE CRÉDIT AGRICOLE
ET AU GROUPE CRÉDIT AGRICOLE S.A.

RÉSUMÉ DU PROSPECTUS

Ce résumé doit être lu comme une introduction au Prospectus. Toute décision d'investir dans des parts sociales doit être fondée sur un examen exhaustif du Prospectus. Les personnes responsables du présent résumé n'engagent leur responsabilité que si le contenu du résumé est trompeur, inexact ou contradictoire par rapport aux autres parties du Prospectus.

Dans le prospectus, la Caisse Régionale de Crédit Agricole Mutuel Charente-Maritime Deux-Sèvres est désignée individuellement la "Caisse Régionale".

Dans le prospectus, les Caisses locales (dont la liste figure au 3.7 du chapitre 1 du prospectus) affiliées à la Caisse Régionale sont collectivement dénommées les "Caisses Locales" et individuellement dénommée "la Caisse Locale".

PRÉSENTATION DU GROUPE CRÉDIT AGRICOLE

Le Crédit Agricole est un groupe uni et décentralisé, dont la structure pyramidale est fondée sur un socle mutualiste.

Le Crédit Agricole s'est constitué au fil de son histoire, comme un réseau décentralisé de sociétés coopératives de crédit, locales et régionales, dont l'unité et la cohérence sont assurées :

- a. sur le plan politique, par la Fédération Nationale du Crédit Agricole, association regroupant l'ensemble des Caisses Régionales et,
- b. sur le plan prudentiel, de la liquidité et de la solvabilité, du contrôle des risques, par Crédit Agricole S.A., en sa qualité d'organe central du groupe.

Au terme de cette évolution historique, le réseau du Crédit Agricole est organisé autour d'une structure, établie sur la base des trois degrés décrits ci-après :

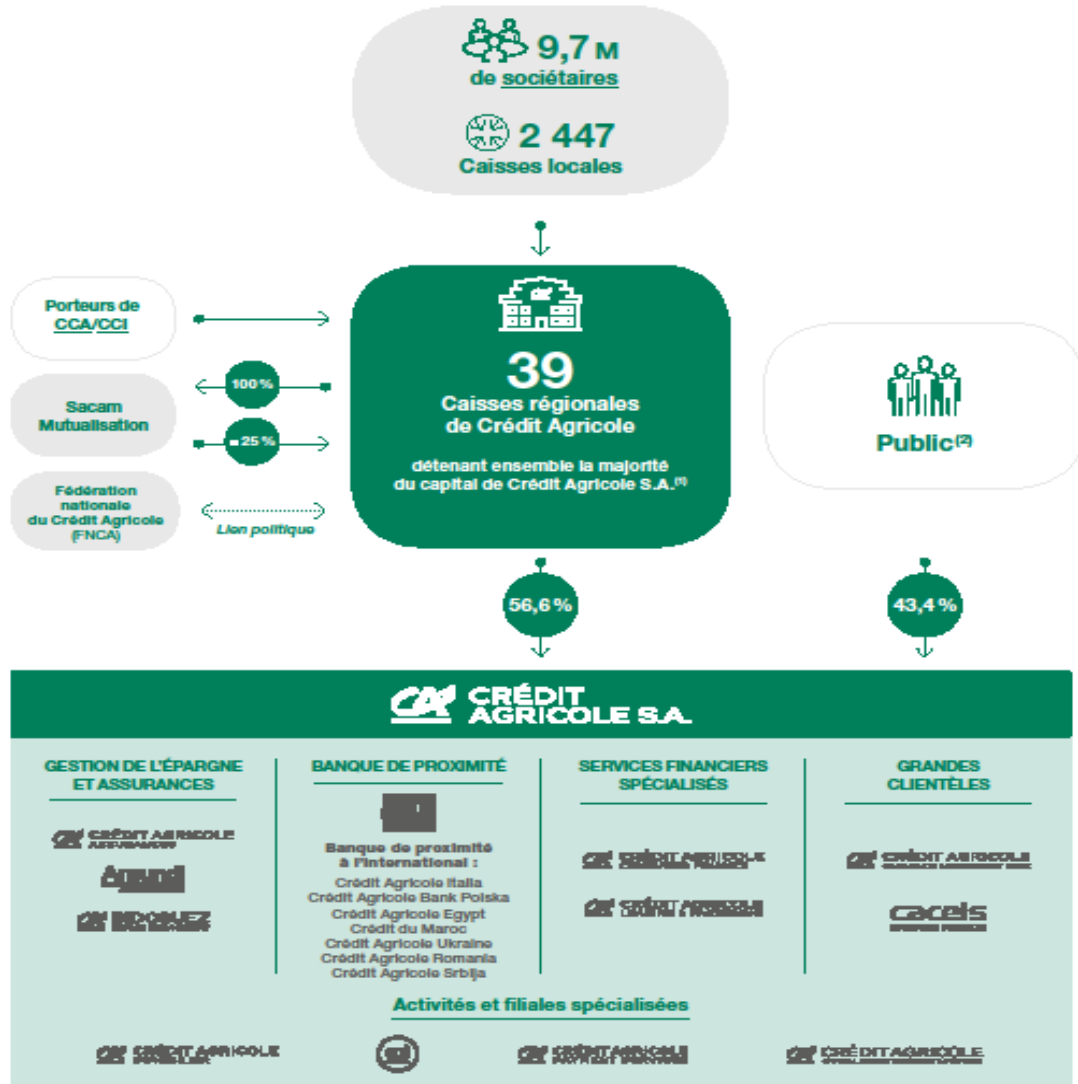
- a. **Les Caisses Locales**, coopératives de premier niveau, qui constituent le socle de l'organisation du Crédit Agricole et regroupent les sociétaires sur la base d'un critère géographique, ont notamment pour mission de représenter les sociétaires dans les organes sociaux de la Caisse Régionale à laquelle elles sont affiliées ;
- b. **Les Caisses Régionales**, coopératives de deuxième niveau, agréées en qualité d'établissements de crédit, sont les entités qui exercent l'activité bancaire et détiennent les agences. Leur capital est détenu par les Caisses Locales affiliées et par la Société SACAM Mutualisation à hauteur d'environ 25% (qui lui confère une voix en assemblée générale). Les Caisses Régionales ont créé, en 1947, la Fédération Nationale du Crédit Agricole, association sans but lucratif, qui constitue une instance de représentation, d'information, de dialogue et d'expression pour les Caisses Régionales ;

La Société SACAM Mutualisation est une Société en Nom Collectif intégralement capitalisée par les Caisses régionales qui possèdent la totalité du capital et des droits de vote, elle détient 25 % des Caisses régionales.

- c. **Crédit Agricole S.A.**, organe central du groupe. Véhicule coté, constitué sous forme de société anonyme par actions, son capital est détenu majoritairement par les Caisses Régionales au travers de la SAS Rue La Boétie, le solde étant réparti entre investisseurs institutionnels et actionnaires individuels.

»» Le Groupe Crédit Agricole (au 31 décembre 2017)

Le périmètre du groupe Crédit Agricole rassemble Crédit Agricole S.A., l'ensemble des Caisses régionales et des Caisses locales, ainsi que leurs filiales.



(1) via SAS Rue la Boétie. La Caisse régionale de la Corse, détenue à 99,9% par Crédit Agricole S.A., est actionnaire de Sacam Mutualisation.
(2) Voir détail page 10 du présent document.

1. CADRE DES ÉMISSIONS

La Caisse Régionale a décidé de développer le sociétariat et, de ce fait, de promouvoir l'émission de parts sociales nouvelles à l'échelon de ses Caisses Locales.

Toutes les Caisses Locales affiliées à la Caisse Régionale émettent des parts sociales.

2. BUT DES ÉMISSIONS

L'offre au public de parts sociales émises par les Caisses Locales affiliées à la Caisse Régionale s'inscrit dans une volonté d'élargir le sociétariat à un plus grand nombre de clients. Cette démarche contribue en outre à assurer la pérennité du capital social des Caisses Locales et, par conséquent, des fonds propres de base de la Caisse Régionale.

La mise en œuvre de ce projet aura subsidiairement pour conséquence la collecte de fonds auprès des sociétaires. Ces fonds sont destinés à être placés auprès de la Caisse Régionale.

En contrepartie de ces apports de fonds, chaque Caisse Locale recevra une rémunération versée par la Caisse Régionale. Cette rémunération servira aux Caisses Locales à rémunérer les parts sociales qu'elles auront émises auprès de leurs sociétaires, sous réserve d'une décision de l'assemblée générale de chaque Caisse locale.

3. FORME DES PARTS SOCIALES ÉMISES PAR LES CAISSES LOCALES

Les parts sociales sont nominatives. La propriété de ces parts est établie par une inscription en compte ou tout document détenu par la Caisse Locale constatant le nombre de parts souscrites.

Les parts sociales de banques coopératives sont des parts de capital social conformément aux dispositions de l'article L. 512-1 du Code monétaire et financier, représentatives d'une quote-part du capital de la Caisse Locale.

Toutes les parts sociales émises par les établissements mutualistes sont incluses dans les fonds propres de base desdits établissements conformément aux dispositions réglementaires applicables¹.

Les parts sociales ont actuellement une valeur nominale de 1,53 €, entièrement libérées lors de la souscription, conformément aux statuts.

4. PRIX ET MONTANT DE SOUSCRIPTION

4.1. Prix de souscription

Le prix de souscription de chaque part sociale de Caisse Locale est fixé à 1,53 €, correspondant à sa valeur nominale.

Les parts sociales devront être entièrement libérées lors de la souscription.

4.2. Montant de souscription

Il est envisagé un montant d'émission de 10 millions d'euros, par an au niveau global pour l'ensemble des Caisses locales, représentant 6 535 947 parts sociales.

¹ Cf. notamment l'article 27 du règlement (UE) n°575/2013 du 26 juin 2013.

Chaque sociétaire pourra souscrire au minimum 30 parts sociales (soit 45,90 €) ramené à 10 parts sociales (soit 15,30 €) pour les moins de 25 ans et, au maximum 10 000 parts sociales (soit 15 300 €).

Le plafond d'encours par sociétaire est fixé à 15 300 € (hors recapitalisation).

4.3 Période de souscription

La période de souscription des parts sociales est de 12 mois à compter du jour de l'obtention du visa par l'Autorité des Marchés Financiers.

5. DROITS POLITIQUES ET FINANCIERS

La détention de parts sociales donne le droit de participer à l'assemblée générale et d'être élu administrateur de la Caisse Locale et à un intérêt annuel aux parts prélevé sur le résultat distribuable et fixé par l'Assemblée Générale Ordinaire approuvant les comptes du dernier exercice social.

Tout sociétaire, personne physique ou morale, a droit à une voix quel que soit le nombre de parts qu'il possède. Chaque personne morale se fait représenter par un mandataire sociétaire ou non à titre individuel de la Caisse locale.

Tout sociétaire peut se faire représenter par un autre sociétaire porteur d'un mandat écrit et qui, dans ce cas, dispose, en outre de sa voix personnelle, de la voix de chacun des sociétaires qu'il représente, sans pouvoir disposer à ce titre de plus de cinq voix, la sienne comprise.

6. NÉGOCIABILITÉ – LIQUIDITÉ : REMBOURSEMENT ET CESSIBILITÉ DES PARTS SOCIALES

En raison de la variabilité du capital, les parts sociales peuvent faire l'objet d'une demande de remboursement de la part de leur titulaire. Les conditions dans lesquelles le remboursement des parts sociales est effectué sont définies ainsi :

- Le remboursement, en cas de démission ou de décès, sera opéré sur proposition du Conseil d'Administration et devra être approuvé par l'Assemblée Générale suivante ;
- Le remboursement des parts sociales à un sociétaire démissionnaire peut être différé. En effet, il peut être suspendu jusqu'à l'expiration du délai fixé pour la mise en jeu de la responsabilité du sociétaire, soit 5 ans à compter de la perte de qualité de sociétaire et ce, en application de l'article L.512-26 du Code monétaire et financier ;
- Le versement effectif de la somme due ne pourra être différé au-delà du délai de cinq ans à compter de la sortie du sociétaire.

En cas de décès d'un sociétaire, les héritiers désignent l'un d'entre eux pour les représenter, qui devra être agréé en cette qualité par le Conseil d'Administration.

Les parts sociales sont également cessibles avec l'agrément du Conseil d'Administration. Le cessionnaire doit être l'une des personnes physiques ou morales susceptibles d'adhérer à une Caisse Locale de Crédit Agricole.

La Caisse Locale, pour toutes les obligations de ses sociétaires vis-à-vis d'elle, a un privilège sur les parts du capital social qu'ils possèdent.

7. FACTEURS DE RISQUES

Les entités locales émettrices considèrent que les facteurs de risque décrits ci-dessous constituent les principaux risques inhérents à la souscription de parts sociales, sans pour autant que cette liste soit exhaustive. Avant toute décision de souscription, le sociétaire potentiel doit examiner attentivement toute information incluse dans le présent prospectus (y compris les documents incorporés par référence) et notamment les facteurs de risque ci-dessous.

7.1 *Facteurs de risque liés à la Caisse régionale Charente Maritime Deux-Sèvres et le Groupe Crédit Agricole*

Les facteurs de risque liés à la Caisse régionale Charente Maritime Deux-Sèvres figurent au chapitre 6 du rapport financier 2017 incorporé par référence au présent prospectus et mis en ligne sur le site internet de la Caisse régionale (www.ca-cmds.fr).

Les facteurs de risque liés au Groupe Crédit Agricole, figurent au chapitre 5 du Document de Référence 2017 incorporé par référence, déposé auprès de l'AMF et mis en ligne sur son site internet (www.credit-agricole-sa.fr).

7.2 *Facteurs de risque liés à la détention de parts sociales*

Risque de capital

Les parts sociales, titres de capital et instrument de fonds propres de base, ont vocation à supporter les pertes encourues par les Caisses Locales émettrices. En conséquence :

- le remboursement des parts sociales du sociétaire sortant sera, le cas échéant, réduit à due concurrence de la contribution du sociétaire aux pertes inscrites au bilan,
- l'assemblée générale extraordinaire pourrait être amenée, en cas de pertes, à voter une réduction du capital par diminution de la valeur nominale,
- le remboursement intégral du capital reste sujet au risque de défaut de la Caisse régionale et au risque de mise en œuvre de mesures de résolution, notamment de "bail-in" au sein du Groupe Crédit Agricole . En cas de résolution opérée sur le groupe Crédit Agricole, l'autorité de résolution pourrait décider d'appliquer aux parts sociales une mesure de "bail-in", c'est-à-dire de déprécier leur valeur nominale afin d'absorber les pertes.

Dans ce cas l'investisseur doit être conscient qu'il subirait une perte en capital.

Risque de liquidité

Les parts sociales ne font pas l'objet d'une admission sur un marché réglementé.

Tout remboursement de part sociale étant soumis à autorisation du Conseil d'administration de la Caisse Locale, et leur cession étant soumise à l'agrément préalable du cessionnaire par le Conseil d'administration, aucune assurance ne peut être donnée quant à leur liquidité. **Ainsi, aucune assurance ne peut être donnée quant à la liquidité des parts sociales. Les investisseurs doivent être conscients que la liquidité des parts sociales peut être faible ou nulle.**

Toute cession de parts sociales donne lieu à la perception d'un droit d'enregistrement au taux actuel de 3 % plafonné à 5 000 €.

Remboursement

Le sociétaire sortant pourra uniquement obtenir le remboursement de ses parts, qui ne saurait excéder la valeur nominale, augmentée des intérêts échus non versés à sa date de sortie. Il a ainsi droit au paiement de l'intérêt dû au titre de l'exercice au cours duquel a eu lieu sa sortie, s'il est porteur de parts au 31 décembre, l'intérêt étant calculé prorata temporis en fonction de la durée de détention des parts dans l'exercice concerné et servi après tenue de l'Assemblée Générale Ordinaire.

Le remboursement s'effectue sur la base de la valeur nominale, augmenté des intérêts échus. Il est subordonné à l'autorisation du Conseil d'administration de la Caisse locale émettrice et ne pourra être différé au-delà du délai de cinq ans à compter de la sortie du sociétaire, date à laquelle la responsabilité du sociétaire ne peut plus être engagée (article L.512-26 du Code monétaire et financier).

Conformément à l'article 77 du règlement européen N° 575/2013 du 26 juin 2013 et à l'article 32 du règlement délégué de la Commission européenne N° 241/2014 du 7 janvier 2014, relatifs aux fonds propres des établissements de crédit, la Banque Centrale Européenne peut autoriser à l'avance des opérations de remboursement d'instruments de fonds propres de catégorie 1 émis par des sociétés coopératives, pour un montant prédéterminé pouvant atteindre 2 % des fonds propres de base de catégorie 1 (déduction faite du montant de la souscription de nouveaux instruments de fonds propres de catégorie 1) pendant une période maximale d'un an. Au-delà de ce montant le remboursement est conditionné à l'autorisation de la Banque Centrale Européenne.

Enfin, le remboursement des parts sociales est subordonné au respect des normes relatives au capital minimum des établissements de crédit et à sa représentation ainsi que de la règle prévue à l'article 13 de la loi du 10 septembre 1947, portant statut de la coopération, restreignant les possibilités de réduction de capital par reprise des apports des sociétaires sortants.

Les investisseurs doivent être conscients qu'ils pourraient ne pas être en mesure :

- **de se voir rembourser aisément leurs parts sociales,**
- **de céder aisément leurs parts sociales.**

Rémunération

La rémunération s'effectue en fonction des résultats de la Caisse Locale, et sous réserve d'une décision de distribution de l'Assemblée Générale, les parts sociales sont rémunérées par un intérêt dont le taux est fixé chaque année par l'Assemblée Générale de la Caisse Locale, dans la limite d'un plafond, au plus, égal au taux moyen de rendement des obligations des sociétés privées "TMO", majoré de deux points, fixé par la loi du 10 septembre 1947 portant statut de la coopération (plafonnement des gains). La période de référence utilisée pour le calcul du TMO est de trois années civiles précédant la date de l'assemblée générale. **Il n'y a donc pas de garantie formelle de rémunération.**

Rang de subordination

En cas de liquidation d'une Caisse Locale, les liquidateurs seront chargés de réaliser l'actif, d'effectuer le paiement des dettes sociales, et, en dernier lieu, de rembourser éventuellement le capital social.

Dans la mesure où les parts sociales ne confèrent pas à leur titulaire un droit sur l'actif net, l'assemblée générale extraordinaire de la Caisse Locale décidera de l'affectation de l'actif net subsistant (après extinction du passif et remboursement du capital effectivement versé) à une œuvre d'intérêt agricole (en pratique, une autre Caisse Locale).

Dans ce cas, l'investisseur doit être conscient qu'il pourrait subir une perte en capital.

Dans ce cas, l'assemblée générale extraordinaire de la Caisse Locale décidera de l'affectation de l'actif net subsistant (après extinction du passif et remboursement du capital effectivement versé) à une œuvre d'intérêt agricole (en pratique, une autre Caisse Locale).

Fiscalité

Les investisseurs doivent être conscients qu'ils peuvent être tenus de payer des impôts et autres taxes ou droits selon la loi ou les pratiques en vigueur. Les investisseurs sont invités à ne pas se fonder uniquement sur les informations fiscales présentées dans le présent prospectus mais à demander conseil à leur propre conseil fiscal au regard de leur situation personnelle.

Changement législatif (y compris dans la réglementation fiscale)

Les modalités et informations relatives aux parts sociales, décrites dans le présent prospectus, sont fondées sur les lois en vigueur (y compris fiscales) à la date des présentes. Aucune assurance ne peut être donnée quant aux conséquences d'une modification de la législation (y compris un changement de la réglementation fiscale) postérieure à la date du présent prospectus.

8. FONDS DE GARANTIE

Les parts sociales ne sont éligibles ni au mécanisme de garantie des titres prévu à l'article L.322-1 du Code monétaire et financier, ni au mécanisme de la garantie des déposants prévu à l'article L.312-4 du même code car elles ne constituent pas des fonds remboursables.

9. DOCUMENTS ACCESSIBLES AU PUBLIC

Les documents juridiques et sociaux relatifs à la Caisse Régionale devant être mis à disposition du public, conformément à la réglementation applicable, peuvent être consultés, soit au siège social de la Caisse Régionale, soit à son siège administratif.

10. CHIFFRES CLÉS DE LA CAISSE RÉGIONALE

Comptes consolidés

BILAN (en milliers d'euros)

	31/12/2017	31/12/2016	Évol. 17/16%
Total bilan	12 177 544	11 835 421	2,89 %
Fonds propres	1 880 677	1 748 507	7,56 %
Capital souscrit	104 412	101 998	2,37 %
Ratio de solvabilité	19,71 %	18,66 %	5,63 %

COMPTE DE RÉSULTAT (en milliers d'euros)

	31/12/2017	31/12/2016	Évol. 17/16 %
Produit net bancaire	336 716	339 844	(0,92) %
Résultat brut d'exploitation	142 183	144 311	(1,47) %
Coefficient d'exploitation	57,77 %	57,54 %	0,40 %

	31/12/2017	31/12/2016	Évol. 17/16 %
Résultat courant avant impôt	151 018	135 197	11,70 %
Impôts sur les bénéfices	38 124	49 308	(22,68) %
Résultat net	112 894	85 889	31,44 %

ATTESTATION DU RESPONSABLE DES INFORMATIONS CONTENUES DANS LE PROSPECTUS

Personne responsable des informations contenues dans le prospectus

- M. Jean Guillaume MENES, Directeur Général de la Caisse Régionale de Crédit Agricole Mutuel Charente-Maritime Deux-Sèvres,

Attestation du Responsable

J'atteste, après avoir pris toute mesure raisonnable à cet effet, que les informations contenues dans le présent prospectus sont, à ma connaissance, conformes à la réalité et ne comportent pas d'omission de nature à en altérer la portée.

Fait à Lagord,
Le 10/08/2018

Le Directeur Général

Jean-Guillaume MENES

PREMIÈRE PARTIE

RENSEIGNEMENTS RELATIFS

AUX ÉMISSIONS DE PARTS SOCIALES

PAR LES CAISSES LOCALES AFFILIÉES À LA CAISSE RÉGIONALE

1. CARACTÉRISTIQUES DES ÉMISSIONS

1.1 Cadre des émissions

Conformément aux dispositions légales et statutaires de la Caisse Régionale Charente-Maritime Deux-Sèvres, le capital social peut être augmenté par adjonction de nouveaux membres ou de la souscription de nouvelles parts sociales effectuée par les sociétaires à l'échelon de ses Caisses Locales.

Toutes les Caisses Locales affiliées à la Caisse Régionale émettent des parts sociales.

1.2 Désignation des personnes physiques ou morales pouvant souscrire des parts sociales des Caisses Locales

La Caisse Locale peut admettre comme sociétaires les personnes physiques ou morales visées aux articles L.512-22 et R.512-2 à R.512-4 du Code monétaire et financier et celles avec qui elle ou la Caisse régionale à laquelle elle est affiliée, a effectué une des opérations mentionnées aux articles L.311-1, L.311-2, L.511-2 et L.511-3 du Code monétaire et financier.

1.3 Prix et montant de souscription

Prix de souscription

Le prix de souscription de chaque part sociale de Caisse Locale est fixé à 1,53 €, correspondant à sa valeur nominale.

Les parts sociales devront être entièrement libérées lors de la souscription.

Montant de souscription

Il est envisagé un montant d'émission de 10 millions d'euros, par an, au niveau global pour l'ensemble des Caisses locales, représentant 6 535 947 parts sociales.

Chaque sociétaire pourra souscrire au minimum 30 parts sociales (soit 45,90 €) ramené à 10 parts sociales (soit 15,30 €) pour les moins de 25 ans et, au maximum 10 000 parts sociales (soit 15 300 €).

Le plafond d'encours par sociétaire est fixé à 15 300 € (hors recapitalisation).

1.4 Droit préférentiel de souscription et dilution

Il n'y a pas de droit préférentiel de souscription en raison de la variabilité du capital des Caisses Locales et de l'absence de droits des sociétaires sur leurs réserves. Les émissions n'entraînent ainsi aucune dilution des sociétaires actuels.

1.5 Période de souscription

La période de souscription des parts sociales est de 12 mois à compter du jour de l'obtention du visa par l'Autorité des Marchés Financiers.

1.6 Modalités et délais de délivrance des parts sociales

Les parts sociales sont nominatives. La propriété de ces parts est établie par une inscription en compte ou tout document détenu par la Caisse Locale constatant le nombre de parts souscrites.

1.7 Garantie de bonne fin

Compte tenu de la spécificité de l'opération, et particulièrement de la durée des émissions, il n'y a pas de garantie de bonne fin.

1.8 But des émissions

L'offre au public de parts sociales émises par les Caisses Locales affiliées à la Caisse Régionale s'inscrit dans une volonté d'élargir le sociétariat à un plus grand nombre de clients. Cette démarche contribue en outre à assurer la pérennité du capital social des Caisses Locales et, par conséquent, des fonds propres de base de la Caisse Régionale.

La mise en œuvre de ce projet aura subsidiairement pour conséquence la collecte de fonds auprès des sociétaires. Ces fonds sont destinés à être placés auprès de la Caisse Régionale.

En contrepartie de ces apports de fonds, chaque Caisse Locale recevra une rémunération versée par la Caisse Régionale. Cette rémunération servira aux Caisses Locales à rémunérer les parts sociales qu'elles auront émises auprès de leurs sociétaires, sous réserve d'une décision de l'Assemblée générale de chaque Caisse locale.

1.9 Montants levés au cours de l'année 2017

Les montants bruts levés au cours de l'année 2017 s'élèvent à 7 009 milliers d'euros.

1.10 Établissement domiciliaire

La Caisse Régionale est chargée de recueillir les souscriptions.

2. RENSEIGNEMENTS GÉNÉRAUX SUR LES PARTS SOCIALES ÉMISES PAR LES CAISSES LOCALES

2.1 Forme des parts sociales

Les parts sociales sont nominatives. La propriété de ces parts est établie par une inscription en compte ou tout document détenu par la Caisse Locale constatant le nombre de parts souscrites, tenus dans les conditions réglementaires.

Les parts sociales des Caisses Locales sont des parts de capital social au sens de l'article L. 512-1 du Code monétaire et financier. Elles sont représentatives d'une quote-part du capital de la Caisse Locale.

Les parts sociales ont actuellement une valeur nominale de 1,53 €, entièrement libérée lors de la souscription conformément aux statuts.

Toutes les parts sociales émises par les établissements mutualistes sont incluses dans les fonds propres de base desdits établissements conformément aux dispositions réglementaires applicables².

2.2 Fonds de garantie

Les parts sociales ne sont éligibles ni au mécanisme de garantie des titres prévu à l'article L.322-1 du Code monétaire et financier, ni au mécanisme de la garantie des déposants prévu à l'article L.312-4 du même code car elles ne constituent pas des fonds remboursables.

2.3 Droits politiques et financiers

La détention de parts sociales donne le droit de participer à l'assemblée générale et d'être élu administrateur de la Caisse Locale selon le principe démocratique coopératif " un homme, une voix ", repris à l'article 4 de la loi n°47-1775 du 10 septembre 1947 portant statut de la coopération.

Tout sociétaire, personne physique ou morale, a droit à une voix quel que soit le nombre de parts qu'il possède. Chaque personne morale se fait représenter par un mandataire sociétaire ou non à titre individuel de la Caisse locale.

² Cf. notamment l'article 27 du règlement (UE) n°575/2013 du 26 juin 2013.

Tout sociétaire peut se faire représenter par un autre sociétaire porteur d'un mandat écrit et qui, dans ce cas, dispose, en outre de sa voix personnelle, de la voix de chacun des sociétaires qu'il représente, sans pouvoir disposer à ce titre de plus de cinq voix, la sienne comprise.

Les parts sociales donnent vocation à un intérêt annuel, fixé par l'Assemblée Générale Ordinaire annuelle réunie en vue de l'approbation des comptes du dernier exercice social. Il n'existe toutefois aucune garantie formelle de rémunération attachée aux parts sociales, puisque le versement de l'intérêt annuel est subordonné à l'existence d'un résultat distribuable et à une décision de distribution de l'assemblée générale des sociétaires de la Caisse locale émettrice.

L'intérêt annuel aux parts sociales, dont le taux est fixé chaque année par l'assemblée générale de la Caisse Locale, est calculé dans la limite d'un plafond, au plus, égal au taux moyen de rendement des obligations des sociétés privées "TMO", fixé par la loi du 10 septembre 1947 portant statut de la coopération (plafonnement des gains). Depuis le 8 février 2016, la période de référence utilisée pour le calcul du TMO est de trois années civiles précédant la date de l'assemblée générale, et doit être approuvée par la Caisse Régionale à laquelle la Caisse Locale est affiliée.

Les intérêts sont calculés prorata temporis sur les parts présentes au 31 décembre de l'exercice et commencent à courir dès le premier jour de détention des parts dans l'exercice concerné. Ils seront servis après la tenue de l'Assemblée Générale Ordinaire. Sur décision du Conseil d'Administration de la Caisse Locale, l'Assemblée générale statuant sur les comptes de l'exercice, a la faculté d'accorder à chaque Sociétaire une option entre la rémunération des parts sociales, soit sous forme de paiement en parts sociales, soit en numéraire, au choix du sociétaire.

Le délai de prescription applicable à l'action en paiement des intérêts afférents aux parts sociales est de 5 ans.

Pour la détermination du plafond du taux d'intérêt que les coopératives peuvent servir à leur capital, la période de référence utilisée pour le calcul du taux de rendement mentionné ci-dessus est celle des 3 années civiles précédant la date de leur assemblée générale (décret 2016-121 du 8 février 2016).

Pour information, le taux de la rémunération versée aux parts sociales par les Caisses Locales affiliées à la Caisse Régionale au cours des 3 derniers exercices a été le suivant :

- Exercice clos le 31/12/2015 : 1,07 %
- Exercice clos le 31/12/2016 : 1,20 %
- Exercice clos le 31/12/2017 : 1,20 %

Par application des principes coopératifs :

- Le sociétaire qui se retire de la Caisse Locale a droit au remboursement de ses parts, à la valeur nominale ;

Toutefois, cette faculté de remboursement ne pourrait intervenir s'il avait pour conséquence de réduire le capital au-dessous :

- Des $\frac{3}{4}$ du capital le plus élevé atteint depuis la constitution de la Caisse locale,
 - Du capital minimum auquel la Caisse locale est astreinte en sa qualité d'établissement de crédit.
- Les parts sociales de Caisse Locale ne donnent pas de droit sur l'actif net. En cas de dissolution, avec ou sans liquidation de la Caisse Locale, le partage de l'actif net subsistant après remboursement du nominal des parts est dévolu par décision de l'Assemblée Générale Extraordinaire, qui devra être approuvée par Crédit Agricole S.A., à une œuvre d'intérêt agricole.

2.4 Négociabilité - Liquidité : remboursement et cessibilité des parts sociales

2.4.1 Remboursement

En raison de la variabilité du capital, les parts sociales peuvent faire l'objet d'une demande de remboursement de la part de leur titulaire. Les conditions dans lesquelles le remboursement des parts sociales est effectué sont définies ainsi :

- Le remboursement, en cas de démission ou de décès, sera opéré sur proposition du Conseil d'Administration et devra être approuvé par l'Assemblée Générale suivante ;
- Le remboursement des parts sociales à un sociétaire démissionnaire peut être différé. En effet, il peut être suspendu jusqu'à l'expiration du délai fixé pour la mise en jeu de la responsabilité du sociétaire, soit 5 ans à compter de la perte de qualité de sociétaire et ce, en application de l'article L.512-26 du Code monétaire et financier.
- En cas de décès d'un sociétaire, les héritiers désignent l'un d'entre eux pour les représenter, qui devra être agréé en cette qualité par le Conseil d'Administration.

Le capital social de la Caisse Locale ne peut être réduit par le remboursement des apports des sociétaires sortants en-dessous des trois quarts du capital le plus élevé atteint depuis la constitution de la Caisse Locale, sauf autorisation préalable de la Caisse Régionale à laquelle elle est affiliée (article 13 de la loi du 10 septembre 1947).

2.4.2 Cessibilité

Les parts sociales sont cessibles avec l'agrément du Conseil d'Administration. Le cessionnaire doit être l'une des personnes physiques ou morales susceptibles d'adhérer à une Caisse Locale, telles que décrites au point 1.2. du chapitre précédent.

La Caisse Locale, pour toutes les obligations de ses sociétaires vis-à-vis d'elle, a un privilège sur les parts du capital social qu'ils possèdent.

Ce privilège, institué par l'article L.512-27 du Code monétaire et financier, est un privilège spécial mobilier dont l'objet est constitué par les parts sociales, et que la Caisse locale peut faire jouer pour garantir toutes les obligations du sociétaire vis-à-vis d'elle. Il permet à la Caisse locale de ne pas rembourser les parts sociales au sociétaire tant que celui-ci n'a pas liquidé ses opérations personnelles avec celle-ci, tout au moins dans le délai maximum de 5 ans qui suit la sortie du sociétariat.

2.5 Facteurs de risques

Les entités locales émettrices considèrent que les facteurs de risques décrits ci-dessous constituent les principaux risques inhérents à la souscription de parts sociales, sans pour autant que cette liste soit exhaustive. Avant toute décision de souscription, le sociétaire potentiel doit examiner attentivement toute information incluse dans le présent prospectus (y compris les documents incorporés par référence) et notamment les facteurs de risques ci-dessous.

2.5.1. **Facteurs de risque liés à la Caisse régionale Charente Maritime Deux-Sèvres et le Groupe Crédit Agricole**

Les facteurs de risque liés à la Caisse régionale Charente Maritime Deux-Sèvres figurent au chapitre 6 du rapport financier 2017 incorporé par référence au présent prospectus et mis en ligne sur le site internet de la Caisse régionale (www.ca-cmds.fr).

Les facteurs de risque liés au Groupe Crédit Agricole, figurent au chapitre 5 du rapport financier annuel 2017 de Crédit Agricole S.A., incorporé par référence et mise en ligne sur son site internet (www.credit-agricole-sa.fr).

2.5.2. Facteurs de risque liés à la détention de parts sociales

Risque de capital

Les parts sociales, titres de capital et instrument de fonds propres de base, ont vocation à supporter les pertes encourues par les Caisses Locales émettrices. En conséquence :

- le remboursement des parts sociales du sociétaire sortant sera, le cas échéant, réduit à due concurrence de la contribution du sociétaire aux pertes inscrites au bilan,
- l'assemblée générale extraordinaire pourrait être amenée, en cas de pertes, à voter une réduction du capital par diminution de la valeur nominale,
- le remboursement intégral du capital reste sujet au risque de défaut de la Caisse régionale et au risque de mise en œuvre de mesures de résolution, notamment de "bail-in" au sein du Groupe Crédit En cas de résolution opérée sur le groupe Crédit Agricole, l'autorité de résolution pourrait décider d'appliquer aux parts sociales une mesure de "bail-in", c'est-à-dire de déprécier leur valeur nominale afin d'absorber les pertes.

Dans ce cas l'investisseur doit être conscient qu'il subirait une perte en capital.

Risque de liquidité

Les parts sociales ne font pas l'objet d'une admission sur un marché réglementé.

Tout remboursement de part sociale étant soumis à autorisation du Conseil d'administration de la Caisse Locale, et leur cession étant soumise à l'agrément préalable du cessionnaire par le Conseil d'administration, aucune assurance ne peut être donnée quant à leur liquidité. **Ainsi, aucune assurance ne peut être donnée quant à la liquidité des parts sociales. Les investisseurs doivent être conscients que la liquidité des parts sociales peut être faible ou nulle.**

Toute cession de parts sociales donne lieu à la perception d'un droit d'enregistrement au taux actuel de 3 % plafonné à 5 000 €.

Remboursement

Le remboursement s'effectue sur la base de la valeur nominale. Il est subordonné à l'autorisation du Conseil d'administration de la Caisse locale émettrice et ne pourra être différé au-delà du délai de cinq ans à compter de la sortie du sociétaire, date à laquelle la responsabilité du sociétaire ne peut plus être engagée (article L.512-26 du Code monétaire et financier).

Conformément à l'article 77 du règlement européen N° 575/2013 du 26 juin 2013 et à l'article 32 du règlement délégué de la Commission européenne N° 241/2014 du 7 janvier 2014, relatifs aux fonds propres des établissements de crédit, la Banque Centrale Européenne peut autoriser à l'avance des opérations de remboursement d'instruments de fonds propres de catégorie 1 émis par des sociétés coopératives, pour un montant prédéterminé pouvant atteindre 2 % des fonds propres de base de catégorie 1 (déduction faite du montant de la souscription de nouveaux instruments de fonds propres de catégorie 1) pendant une période maximale d'un an. Au-delà de ce montant le remboursement est conditionné à l'autorisation de la Banque Centrale Européenne.

Enfin, le remboursement des parts sociales est subordonné au respect des normes relatives au capital minimum des établissements de crédit et à sa représentation ainsi que de la règle prévue à l'article 13 de la loi du 10 septembre 1947, portant statut de la coopération, restreignant les possibilités de réduction de capital par reprise des apports des sociétaires sortants.

Les investisseurs doivent être conscients qu'ils pourraient ne pas être en mesure :

- **de se voir rembourser aisément leurs parts sociales,**
- **de céder aisément leurs parts sociales.**

Rémunération

La rémunération s'effectue en fonction des résultats de la Caisse Locale, et sous réserve d'une décision de distribution de l'Assemblée Générale, les parts sociales sont rémunérées par un intérêt dont le taux est fixé chaque année par l'Assemblée Générale de la Caisse Locale, dans la limite d'un plafond, au plus, égal au taux moyen de rendement des obligations des sociétés privées "TMO", majoré de deux points, fixé par la loi du 10 septembre 1947 portant statut de la coopération (plafonnement des gains). La période de référence utilisée pour le calcul du TMO est de trois années civiles précédant la date de l'assemblée générale. **Il n'y a donc pas de garantie formelle de rémunération.**

Rang de subordination

En cas de liquidation d'une Caisse Locale, les liquidateurs seront chargés de réaliser l'actif, d'effectuer le paiement des dettes sociales, et, en dernier lieu, de rembourser éventuellement le capital social.

Dans la mesure où les parts sociales ne confèrent pas à leur titulaire un droit sur l'actif net, l'assemblée générale extraordinaire de la Caisse Locale décidera de l'affectation de l'actif net subsistant (après extinction du passif et remboursement du capital effectivement versé) à une œuvre d'intérêt agricole (en pratique, une autre Caisse Locale).

Dans ce cas, l'investisseur doit être conscient qu'il pourrait subir une perte en capital.

Fiscalité

Les investisseurs doivent être conscients qu'ils peuvent être tenus de payer des impôts et autres taxes ou droits selon la loi ou les pratiques en vigueur. Les investisseurs sont invités à ne pas se fonder uniquement sur les informations fiscales présentées dans le présent prospectus mais à demander conseil à leur propre conseil fiscal au regard de leur situation personnelle.

Changement législatif (y compris dans la réglementation fiscale)

Les modalités et informations relatives aux parts sociales, décrites dans le présent prospectus, sont fondées sur les lois en vigueur (y compris fiscales) à la date des présentes. Aucune assurance ne peut être donnée quant aux conséquences d'une modification de la législation (y compris un changement de la réglementation fiscale) postérieure à la date du présent prospectus.

2.6 Frais

La souscription ou le remboursement des parts sociales ne donne pas lieu à perception de frais par la Caisse Locale. En revanche, toute cession de parts sociales donne lieu à la perception d'un droit d'enregistrement au taux actuel de 3 % plafonné à 5 000 €.

2.7 Régime fiscal des parts sociales pour les personnes physiques (résidents français)

En l'état actuel de la législation, le régime fiscal applicable est celui résumé dans le point 2.7.1. L'attention des sociétaires est cependant attirée sur le fait que ce régime fiscal est susceptible d'être modifié par le législateur. La situation particulière de chacun doit être étudiée avec son conseiller fiscal habituel.

2.7.1 Intérêts versés aux parts

Malgré leur dénomination légale d'intérêts, les revenus des parts sociales sont assimilables à des dividendes d'actions françaises et suivent donc le même régime fiscal.

Les intérêts versés aux parts sociales doivent être pris en compte pour la détermination du revenu global du contribuable et sont imposables dans la catégorie des revenus de capitaux mobiliers au titre de l'année de leur perception.

Lors de leur versement, ces intérêts sont soumis, en l'état actuel des dispositions fiscales en vigueur en France au jour du présent prospectus :

- à un prélèvement à titre d'acompte égal à 12,8% de leur montant brut. Le sociétaire peut demander sous sa responsabilité, en déposant une attestation sur l'honneur auprès de l'établissement payeur avant le 30 novembre de l'année précédant l'année de perception des revenus, à être dispensé de ce prélèvement s'il appartient à un foyer fiscal dont le revenu fiscal de référence mentionné sur le dernier avis d'imposition reçu est inférieur à 50.000 € (contribuables célibataires, divorcés ou veufs) ou 75.000 € (contribuables soumis à imposition commune),
 - à la contribution sociale généralisée (CSG) au taux de 9,9 %,
 - au prélèvement social de 4,5 % et à sa contribution additionnelle de 0,3%, non déductible du revenu imposable,
 - au prélèvement de solidarité de 2%, non déductible du revenu imposable,
 - à la contribution pour le remboursement de la dette sociale (CRDS) au taux de 0,5 %, non déductible du revenu imposable.

Le prélèvement à titre d'acompte de 12,8% est ensuite imputé sur l'imposition définitive établie sur l'avis d'imposition des revenus de l'année de perception des intérêts :

- soit au taux forfaitaire de 12,8%
- soit au barème progressif de l'IR, sur option globale (valant pour l'ensemble des revenus mobiliers et plus-value de cession de valeurs mobilières de l'année) formulée par le sociétaire sur sa déclaration de revenus. Dans ce cas, un abattement de 40% est appliqué sur le montant des intérêts soumis à l'impôt sur le revenu, et une fraction de la CSG (6,8%) est déductible du revenu imposable à l'impôt sur le revenu au titre de son année de paiement.

2.8 Régime fiscal des parts sociales pour les personnes physiques (résidents étrangers)

Sous réserve de l'application des conventions internationales qui peuvent prévoir un taux réduit, les intérêts aux parts sociales distribués à des personnes physiques non-résidentes en France sont soumis à une retenue à la source dont le taux est fixé à 12,8 %. En outre, le taux de la retenue à la source est porté à 75 % pour les intérêts payés hors de France dans un État ou territoire non coopératif.

Cette retenue à la source est liquidée sur le montant brut des revenus mis en paiement (pas d'abattement de 40 %) et elle est libératoire de l'impôt sur le revenu.

2.9 Tribunaux compétents en cas de litige

Toutes les contestations qui, pendant la durée de la Caisse Locale ou lors de sa liquidation, s'élèveraient soit entre une Caisse Locale et ses sociétaires, soit entre les sociétaires eux-mêmes à propos des affaires sociales, seront soumises à la juridiction du tribunal du lieu du Siège social de la Caisse Régionale à laquelle est affiliée la Caisse Locale émettrice.

3. RENSEIGNEMENTS GÉNÉRAUX RELATIFS AU STATUT DES CAISSES LOCALES ÉMETTRICES

3.1. FORME JURIDIQUE

Les Caisses Locales sont des sociétés coopératives à capital et personnel variables, régies par un ensemble de dispositions statutaires, elles-mêmes conformes aux dispositions contenues, notamment, dans :

- les articles L 512-20 et suivants du Code Monétaire et Financier relatifs au Crédit Agricole,
- La loi n° 47-1775 du 10 septembre 1947 portant statut de la coopération.

Ces textes fixent notamment les principes d'organisation et de fonctionnement des Caisses Locales, et leur imposent de reprendre dans leurs statuts respectifs certaines dispositions impératives, telles que celles concernant la composition du capital, les conditions de sortie des sociétaires ou le fonctionnement du comité des prêts. Aussi les statuts de toutes les Caisses Locales sont-ils établis sur la base d'un modèle unique reprenant ces dispositions (dénommé dans le présent prospectus " le statut des Caisses Locales ").

Par ailleurs, les Caisses Locales sont soumises aux dispositions particulières relatives aux sociétés à capital variable contenues dans les articles L.231-1 et suivants du Code de Commerce, ainsi qu'à la réglementation bancaire contenue dans les articles L.511-1 et suivants du Code Monétaire et Financier.

La Caisse Régionale a été agréée le 20 janvier 1995 sous la dénomination de "Caisse Régionale de Crédit Agricole Mutuel CHARENTE-MARITIME DEUX-SEVRES", collectivement avec l'ensemble des Caisses Locales qui lui sont affiliées, en qualité de banque mutualiste et coopérative et de prestataire de service d'investissement par le Comité des Établissements de Crédit et des Entreprises d'investissement, en application des articles L. 511-9, L. 511-10 et L. 532-1 du Code Monétaire et Financier.

3.2 OBJET SOCIAL

Les opérations de la société sont toutes celles que les Caisses Locales sont autorisées à faire par les dispositions des articles L 512-20 et suivants du Code Monétaire et Financier, et celles qu'elles peuvent ou pourront accomplir en vertu des textes subséquents en la matière.

Le tout sous réserve des conditions imposées par la réglementation des établissements de crédit.

3.3. EXERCICE SOCIAL

L'exercice social commence le 1^{er} janvier et finit le 31 décembre.

3.4 DURÉE

La durée des Caisses Locales est illimitée.

3.5 ORGANISATION ET FONCTIONNEMENT DES CAISSES LOCALES

3.5.1 Entrée dans le sociétariat

Pour devenir sociétaire d'une Caisse Locale, il convient :

- d'être agréé par son Conseil d'Administration,
- de souscrire une ou plusieurs parts sociales représentatives de son capital social.

Les Caisses Locales étant des sociétés de personnes, la procédure d'agrément du sociétaire par le Conseil d'Administration est obligatoire, même si la Caisse Locale a ouvert son sociétariat à l'ensemble des clients de la Caisse Régionale.

Le Conseil d'Administration statue régulièrement sur les nouveaux sociétaires, les décisions devant être consignées au procès-verbal de la réunion. Par ailleurs, la décision de refus d'un candidat " sociétaire " n'a pas à être motivée, puisqu'il s'agit de permettre l'entrée d'une personne physique ou morale dans le capital d'une société de personnes.

3.5.2 Droits des sociétaires

Détenteurs des parts sociales composant le capital des Caisses Locales, les sociétaires sont seuls admis à participer à la vie sociale de ces dernières : réunis annuellement en Assemblée Générale, ils approuvent leurs comptes, la répartition du résultat distribuable, et élisent leurs administrateurs. C'est donc par sa participation aux Assemblées Générales et par le mandat qu'il donne au Conseil d'Administration que le sociétaire participe à la gestion de sa Caisse Locale.

3.5.3 Responsabilité des sociétaires

Elle est régie par l'article L.512-26 du Code Monétaire et Financier.

S'agissant tout d'abord des conditions de sortie des sociétaires, l'article L.512-26, repris dans les statuts des Caisses Locales, prévoit qu'ils ne peuvent être libérés de leurs engagements envers la Caisse Locale qu'après la liquidation des opérations en cours au moment où ils se retirent, et que, dans tous les cas, leur responsabilité cesse cinq ans après leur sortie du sociétariat. Ce texte permet de différer de cinq ans le remboursement des parts sociales au sociétaire sortant.

Pour ce qui concerne l'étendue de la responsabilité des sociétaires, l'article L.512-31 renvoie aux statuts des Caisses Locales le soin d'en fixer les limites. Les statuts des Caisses Locales prévoient à cet égard que tous les sociétaires sont engagés jusqu'à concurrence du montant des parts souscrites par eux. Ainsi, un sociétaire ne pourrait en aucun cas se voir réclamer le versement de sommes complémentaires en raison d'un passif de sa Caisse Locale.

3.5.4 Sortie du sociétariat

Elle a pour motif la démission ou l'exclusion d'un sociétaire, mais s'accompagne toujours d'un remboursement des parts souscrites, sauf à titre de sanction en cas d'exclusion.

Remboursement des sociétaires

Dans cette hypothèse, les statuts type des Caisses Locales prévoient que le remboursement des parts sociales, en cas de démission, d'exclusion ou de décès du sociétaire, est opéré sur proposition du Conseil d'Administration et doit être ratifié par l'Assemblée Générale suivante.

En conséquence, le Conseil d'administration a la faculté de refuser, de manière inconditionnelle, le remboursement des parts sociales.

Le remboursement des parts au sociétaire sortant ne peut excéder la valeur nominale des parts sociales, augmentée des intérêts échus. Il peut également être réduit à due concurrence de la contribution de l'associé aux pertes inscrites au bilan. Dans ce cas, le montant à verser au sociétaire sortant est égal au capital net du report à nouveau déficitaire (après imputation sur les réserves), divisé par le nombre de parts sociales émises, et multiplié par le nombre de parts détenues.

La somme effectivement remboursable au sociétaire démissionnaire peut être affectée à l'apurement de ses engagements, en application de l'article L. 512-27 du Code Monétaire et Financier qui institue un privilège au profit des Caisses de Crédit Agricole Mutuel.

Le remboursement peut aussi être éventuellement différé jusqu'à l'expiration du délai fixé pour la mise en jeu de la responsabilité du sociétaire, soit cinq ans à compter de la perte de la qualité de sociétaire. Dans cette hypothèse, dès l'approbation du remboursement par l'Assemblée Générale, le montant des parts est alors versé sur un compte bloqué au nom de l'ancien sociétaire, les fonds n'étant mis à la disposition de ce dernier qu'à l'expiration du délai de blocage (soit cinq ans maximum).

Exclusion des sociétaires

Les statuts des Caisses Locales prévoient plusieurs types d'exclusion :

- l'exclusion en cas d'ouverture d'une procédure collective d'apurement du passif ou en cas de procédure contentieuse ;
- L'exclusion en cas de condamnation à une peine d'emprisonnement ou si le sociétaire cherche à nuire à la Caisse Locale ou à la Caisse Régionale à laquelle elle est affiliée, par des actes ou propos de nature à troubler leur fonctionnement.
- De même tout sociétaire qui ne remplit plus les conditions nécessaires pour son admission et notamment celui qui n'aura pas eu recours aux services de la Caisse Régionale ou de la Caisse Locale pendant plus de 10 ans, pourra être exclu.

L'exclusion sera prononcée par le Conseil d'administration.

3.6 DESCRIPTION GÉNÉRALE DES RELATIONS ENTRE LA CAISSE RÉGIONALE ET LES CAISSES LOCALES QUI LUI SONT AFFILIÉES

3.6.1 Les relations de capital

Tout comme la Caisse Régionale, les Caisses Locales sont des sociétés coopératives, dont le capital est composé de parts sociales souscrites par des sociétaires. Les Caisses Locales détiennent à leur tour au moyen de la détention de parts sociales, une quote-part du capital de la Caisse Régionale à laquelle elles sont affiliées.

Outre les Caisses Locales, le sociétariat de la Caisse Régionale est aussi composé d'un certain nombre de sociétaires personnes physiques, principalement les administrateurs de la Caisse Régionale. Les statuts permettent toutefois d'assurer la majorité des voix aux Caisses Locales dans les assemblées générales de la Caisse Régionale.

3.6.2 La répartition des responsabilités en matière d'activité bancaire

Depuis l'entrée en vigueur de la loi bancaire en 1984 incorporée aujourd'hui dans le Code monétaire et financier, la responsabilité financière des Caisses Régionales s'est accrue au plan juridique (responsabilité du banquier vis-à-vis de la clientèle) comme au plan financier.

En effet, si chaque Caisse Régionale est agréée en qualité de banque mutualiste et coopérative avec l'ensemble des Caisses Locales, seule la Caisse Régionale est responsable des contraintes financières liées à la qualité d'établissement de crédit. Ceci explique que le Directeur Général de la Caisse régionale ainsi qu'un ou plusieurs Directeurs généraux adjoints soient agréés par la Banque Centrale Européenne en qualité de dirigeants effectifs.

En conséquence, si le premier rôle des Caisses Locales était à l'origine d'examiner, par l'intermédiaire de leur comité d'escompte, les demandes de crédit formulées par leurs sociétaires, celles-ci ont été par la suite le plus souvent amenées à ne donner qu'un avis sur ces demandes de prêts, et à ne prendre une décision qu'en exécution des délégations données par le Conseil d'Administration de la Caisse Régionale : les crédits sont en effet mis en place par la Caisse Régionale, sur ses ressources et sous sa responsabilité. Une Caisse Locale ne peut ainsi accorder des prêts dont les conditions en termes de montant, de taux ou de risque, grèveraient les capacités de la Caisse Régionale, et donc de l'ensemble des Caisses Locales qui lui sont affiliées, au seul motif que l'emprunt est domicilié dans sa circonscription. Il appartient en conséquence à la Caisse Régionale d'assumer la responsabilité, et donc le pouvoir de définir les conditions d'octroi des prêts. En qualité d'établissement prêteur, c'est elle qui supporte les risques juridiques et financiers liés au crédit.

Il convient enfin de rappeler que si, en théorie, les Caisses Locales peuvent recevoir des dépôts de fonds, elles sont légalement tenues de les déposer intégralement à la Caisse Régionale à laquelle elles sont affiliées. Aussi l'ensemble de l'activité bancaire à proprement parler est localisé dans la Caisse Régionale.

3.6.3 Les relations financières

Les Caisses Locales sont soumises à l'obligation statutaire de déposer les fonds collectés afin d'augmenter leurs fonds propres au niveau de la Caisse Régionale :

- soit au moyen de la souscription de titres de capital émis par la Caisse régionale (parts sociales, CCI, CCA),
- soit par la souscription de NEU-MTN subordonnés émis par la Caisse régionale,
- soit par l'alimentation d'un compte courant bloqué ouvert à la Caisse Régionale.

3.6.4 Les relations de solidarité

Entre les Caisses Locales

Aucune disposition légale, réglementaire ou contractuelle, n'organise un mécanisme de solidarité entre elles. Les Caisses Locales sont, en effet, des sociétés juridiquement autonomes les unes des autres. La responsabilité de leur passif repose donc exclusivement sur les sociétaires, dont les engagements sont statutairement limités au montant de leurs apports en capital social.

De la Caisse Régionale vis-à-vis des Caisses Locales qui lui sont affiliées

Depuis 1984, sur le fondement du décret du 24/07/1984 d'application de la loi bancaire (aujourd'hui codifié à l'article R.511-3 du Code monétaire et financier), chaque Caisse régionale est agréée collectivement avec les Caisses locales qui lui sont affiliées en qualité d'établissement de crédit.

En effet, l'article R.511-3 visé ci-dessus dispose en particulier que, pour les réseaux mutualistes et coopératifs, "la Banque centrale européenne peut, sur proposition de l'Autorité de contrôle prudentiel et de résolution et après avis de l'organe central, délivrer un agrément collectif à une caisse régionale ou fédérale pour elle-même et pour les caisses locales qui lui sont affiliées ou qui sont affiliées comme elle à une même fédération régionale, lorsque la liquidité et la solvabilité des caisses locales sont garanties du fait de cette affiliation."

En conséquence, du point de vue de la solidarité, la situation des Caisses locales découle du lien d'affiliation qui les unit à la Caisse régionale et qui fonde la garantie de liquidité et de solvabilité en vertu de laquelle un agrément collectif leur est délivré.

La Caisse Régionale veille au bon fonctionnement des Caisses Locales par le biais de l'émission d'instructions et de l'exercice de ses pouvoirs de tutelle énumérés ci-dessous à propos des relations de contrôle.

Il convient de souligner que les sociétaires des Caisses Locales constituent en même temps les propres clients de la Caisse Régionale. De ce fait, cette dernière consacre une vigilance toute particulière au maintien de la pérennité des Caisses Locales qui lui sont affiliées, ce qui peut la conduire à leur apporter son soutien, notamment sur le plan financier, en leur versant si nécessaire des subventions de fonctionnement.

De Crédit Agricole S.A. vis-à-vis de la Caisse Régionale et des Caisses Locales qui lui sont affiliées

En application des dispositions de l'article L. 511-31 du Code monétaire et financier, Crédit Agricole S.A. est garant de la liquidité et de la solvabilité de chacun des établissements de crédit qui lui sont affiliés (parmi lesquels figurent la Caisse Régionale et les Caisses Locales qui lui sont affiliées) comme de l'ensemble du réseau. Toutefois cette garantie de liquidité et de solvabilité ne constitue pas une garantie émise par Crédit Agricole S.A. au bénéfice des porteurs de parts sociales.

3.6.5 Les relations de contrôle

Les Caisses locales sont agréées collectivement avec la Caisse régionale en qualité d'établissement de crédit. Elles constituent des établissements de crédit affiliés de manière permanente à un organisme central au sens de l'article 10 CRR. En conséquence, elles font l'objet d'une surveillance prudentielle sur base consolidée au niveau de la Caisse régionale.

Le statut des Caisses Locales contient, quant à lui, un certain nombre de dispositions permettant à la Caisse Régionale l'exercice d'un contrôle effectif sur les Caisses Locales. Ces dispositions prévoient :

- l'obligation faite aux Caisses Locales de se prêter à tous contrôles et vérifications opérés par le Commissaire aux Comptes de la Caisse Régionale,
- l'obligation pour les Caisses Locales de déposer les fonds disponibles à la Caisse Régionale,
- l'agrément par la Caisse Régionale du Président, du ou des Vice(s) Président(s) de la Caisse Locale,
- la transmission à la Caisse Régionale, pour approbation, du bilan, du compte de résultat, et du projet de répartition des excédents annuels, un mois au moins avant la tenue de l'assemblée générale.

L'ensemble de ces prérogatives permet à la Caisse Régionale :

- d'exercer un contrôle effectif sur la gestion des Caisses Locales qui lui sont affiliées,
- d'assurer la continuité du fonctionnement des Caisses Locales en cas de vacance de leur Conseil d'Administration,
- de préserver la cohérence des décisions financières prises par chacune d'elles.

3.7 RENSEIGNEMENTS JURIDIQUES RELATIFS À CHAQUE ENTITÉ LOCALE ÉMETTRICE

Se reporter à la fiche relative aux Caisses Locales, publiée sur le site Internet de la Caisse Régionale : www.ca-cmds.fr et déposée auprès de l'Autorité des Marchés Financiers.

Les Caisses locales émettant des parts sociales sont répertoriées dans le tableau ci-après :

LISTE DES CAISSES LOCALES AU 05 JUIN 2018

CL	Caisse Locale	Adresse	Code Post - Commune	PRESIDENT	SECRETAIRE
101	AIGREFEUILLE	3 RUE DE L'AUNIS	17290 AIGREFEUILLE	BILLEAUD MARIE-CLAUDE	TAMBERI AURELIE
102	ARCHIAC	9 RUE CATHERINE D'ARCHIAC	17520 ARCHIAC	SENAND PHILIPPE	PASCUAL JEAN-PHILIPPE
103	AULNAY	12 PLACE ARISTIDE BRIAND	17470 AULNAY	DUGUY JEAN-LUC	CIBROT CHRISTOPHE
105	BURIE	RUE DE VERDUN	17770 BURIE	BEGEY JEAN-MARIE	GENEAU SYLVAIN
106	COURCON	3 RUE DE LA POTENCE	17170 COURCON D'AUNIS	GOT GHISLAINE	JOULAIN PATRICE
107	COZES	11 GRANDE RUE	17120 COZES	MOREAU ALEXIS	LEROY-NAULLEAU SOPHIE
108	GEMOZAC	9 PLACE JACQUES VERNEUIL	17260 GEMOZAC	VIDAL MARTINE	DEMINIER FREDERIC
109	JONZAC	1 BIS AVENUE DES POILUS	17500 JONZAC	PLAIZE CAMILLE	CHAIGNE LAURENT
110	MARANS	26 RUE D'ALIGRE	17230 MARANS	OUVRARD PHILIPPE	FUZEAU KARINE
111	MARENNES	PLACE DE LA POSTE	17320 MARENNES	LAGARDE JEAN-FRANCOIS	MENEZO WILLY
113	MIRAMBEAU	105 RUE DE LA RÉPUBLIQUE	17150 MIRAMBEAU	DURET HENRI	FAGOT MARIE-ANGE
117	PONS	22 COURS JULES FERRY	17800 PONS	TANTIN YANNICK	OLIVIER NATHALIE
118	ILE DE RE	1 ROUTE D'ARS	17670 LA COUARDE SUR MER	DUNAIS PATRICE	GELINEAU JEAN-LOUIS
119	ROCHEFORT	39 AVENUE LAFAYETTE	17300 ROCHEFORT	MAILLET BERNARD	PINEAU STEPHANE
121	ROYAN	13 BOULEVARD DE LA RÉPUBLIQUE	17202 ROYAN	CHAMBELLAND-GODIE STEPHANIE	SCHAMBEL PASCALE
122	SAINTES	31 AVENUE GAMBETTA	17104 SAINTES	ROUDIER CHRISTOPHE	LARUE YOHANN
123	SAUJON	2 BIS COURS VICTOR HUGO	17600 SAUJON	ARRIGNON VALERIE	CHARRIT CHRISTIAN
124	SURGERES	98 RUE AUDRY DE PUYRAVAULT	17700 SURGERES	HELIE KERAN	RULIER KARINE
126	ST GENIS	64 AVENUE DE BORDEAUX	17240 ST GENIS DE SAINTONGE	LE BILLAN ALAIN	GAUTHEY HERVE
127	ST JEAN D'ANGELY	14 PLACE DE L'HÔTEL DE VILLE	17413 ST JEAN D'ANGELY	MICHEAU FREDERIC	BIRAGHI LAURENT
128	ST PIERRE D'OLERON	PLACE GAMBETTA	17310 ST PIERRE D'OLERON	DUBOIS NICOLAS	YVIN FRANCE
129	ST PORCHAIRE	93 ROUTE NATIONALE	17250 ST PORCHAIRE	BOUCHERIT ALAIN	MAUFRAS PASCALE
132	LA TREMBLADE	PLACE ALSACE LORRAINE	17390 LA TREMBLADE	BONNIN THIERRY	DOFFEMOND VALERIE
133	ST SAVINIEN-TONNAY- BOUTONNE	4 PLACE DE LA VICTOIRE	17350 ST SAVINIEN	CAROT JOACHIM	CLOREC NATHALIE
134	BEAUVAIS-MATHA	PLACE DE LA MADELEINE	17160 MATHA	DESIRE NICOLAS	DAVID TRANSON BERNARD
135	LES DEUX MONTS	8 RUE DES BROUILLAUDS	17130 MONTENDRE	THOMAS CHANTAL	MARMAIN OLIVIER
136	LA ROCHELLE EST	PLACE DE LA POMMERAIE	17180 PERIGNY	RACAUD PHILIPPE	COLIN-LABARTHE CATHERINE
137	LA ROCHELLE TERRE ET MER	CENTRE D'AFFAIRES BEAULIEU OUEST-6 AVENUE DE BELGIQUE ILOT 3	17138 PUILBOREAU	ROBIN DIDIER	NORMAND SANDRINE
138	LA ROCHELLE LITTORAL SUD	1 BIS RUE DU GENERAL GALLIENI	17000 LA ROCHELLE	FERRU-GILLNER CECILE	RUSSEIL FRANCK
139	LA DOUBLE SAINTONGEaise	30 AVENUE DE LA RÉPUBLIQUE	17270 MONTGUYON	BUIL JEAN-FRANCOIS	DELAN ALAIN
201	AIRVAULT ST LOUP	1 BIS RUE DES HALLES	79600 AIRVAULT	LAURENTIN STEPHANE	BONTEMPS CATHERINE
202	ARGENTON LES VALLEES	6 PLACE DU 4 AOÛT	79150 ARGENTON LES VALLEES	HERAULT CATHERINE	DROUARD VIRGINIE
203	BEAUVOIR	330 RUE DE LA GARE	79360 BEAUVOIR SUR NIORT	MATHE PASCAL	PALLARD ANGELIQUE

CL	Caisse Locale	Adresse	Code Post - Commune	PRESIDENT	SECRETAIRE
204	BRESSUIRE	13 BD J.NÉRISSON	79300 BRESSUIRE	BLAIS MARIE-CLAUDINE	LANCELOT JULIEN
205	BRIOUX	88 RUE DU COMMERCE	79170 BRIOUX SUR BOUTONNE	PICARD MARYLENE	THOBY JEAN-BAPTISTE
206	CELLES	4 RUE DE LA GARE	79370 CELLES SUR BELLE	BERNARD PASCAL	MORISSEAU ANTOINE
207	CERIZAY	19 AVENUE DU GÉNÉRAL DE GAULLE	79140 CERIZAY	GUIGNARD ERIC	ROCHETEAU-PICHERIT ANNE
208	CHAMPDENIERS	29 PLACE DU CHAMP DE FOIRE	79220 CHAMPDENIERS	BARATON FABRICE	BETIN FRANCIS
209	MAULEON	2, RUE ALEXIS DE CHATILLON	79700 MAULEON	POUPIN JEAN-FRANCOIS	HAURET-CLOS BENJAMIN
210	CHEF BOUTONNE	10 BIS AVENUE L.DOIGNON	79110 CHEF-BOUTONNE	POHU JACQUES	PRAUD JEROME
211	COULONGES	4 BOULEVARD DE NIORT	79160 COULONGES SUR L'AUTIZE	AMUSSAT RAYMOND	AUGE FREDERIC
212	FRONTENAY R.R.	75 RUE GIANNÉSINI	79270 FRONTENAY ROHAN-ROHAN	PAPIN MARCEL	NADEAU-MAURIN JEAN PASCAL
213	LA MOTHE	32 RUE DE LA LIBÉRATION	79800 LA MOTHE ST-HERAY	GHIRINGHELLI JEAN-CHARLES	MARECHEAU AURELIEN
214	LEZAY	4 RUE DE GATEBOURSE	79120 LEZAY	SUIRE MARYLENE	BOUILLON YOHANN
215	MAUZE	4 ROUTE DE JOUET	79210 MAUZE SUR LE MIGNON	ARNAUD MARIE-CLAUDE	GUILLOTEAU CLAUDE
216	MAZIERES	PLACE DES MARRONNIERS	79130 MAZIERES EN GATINE	DUPONT LAURENT	VERDON ANTOINE
217	MELLE	3 PLACE RENÉ GROUSSARD	79500 MELLE	LUSSEAU CHRISTIAN	LABROUSSE LAURENT
218	MENIGOUTE	5 ROUTE DE PARTHENAY	79340 MENIGOUTE	GRASSET MARTINE	AIRAULT ELODIE
219	MONCOUTANT	16 AVENUE DE LATTRE DE TASSIGNY	79320 MONCOUTANT	PROUST CELINE	BOUCARD PHILIPPE
220	NIORT	46 RUE DU 14 JUILLET	79000 NIORT	JANSSENS FREDERIC	PELLETIER PHILIPPE
221	PARTHENAY	2 AVENUE MENDÈS FRANCE	79200 PARTHENAY	BARDET JEAN-LUC	NIORT MICHAEL
222	PRAHECQ	29 ROUTE DE NIORT	79230 PRAHECQ	AMICEL WILFRIED	THOMAZEAU FREDERIC
223	ST MAIXENT	4 AVENUE GAMBETTA	79400 ST MAIXENT L'ECOLE	MOUSSET ALAIN	POMMIER LAURENT
224	ST VARENT	13 PLACE DU 14 JUILLET	79330 ST VARENT	AUMONT LUC	ROULLEAU JULIE
225	SAUZE VAUSSAIS	2 PLACE DU GRAND PUIITS	79190 SAUZE VAUSSAIS	AIRVAULT CEDRIC	ESNAULT CECILE
226	SECONDIGNY	29 RUE DE L'ANJOU	79130 SECONDIGNY	BARON CYRIL	HILLAIRET FABRICE
227	THENEZAY	6 RUE ST HONORÉ	79390 THENEZAY	SARRAZIN BENOIT	BREMAUD DELPHINE
228	THOUARS	30 BOULEVARD ERNEST RENAN	79100 THOUARS	ROSOLEK JOEL	ROUX SYLVAIN
229	NUEIL LES AUBIERS	73 AVENUE ST HUBERT	79250 NUEIL LES AUBIERS	BAUDOUIN JOEL	LUSSEAU ISABELLE
232	LA CRECHE	67 AVENUE DE PARIS	79260 LA CRECHE	BRANGER ALAIN	TURPEAU GERARD

Pour chaque Caisse Locale, les souscriptions réalisées seront constatées par le Conseil d'Administration appelé à agréer les souscripteurs en qualité de sociétaires conformément aux statuts.

DEUXIÈME PARTIE

**RENSEIGNEMENTS RELATIFS
À LA CAISSE RÉGIONALE DE CRÉDIT AGRICOLE MUTUEL
CHARENTE-MARITIME DEUX-SÈVRES**

RENSEIGNEMENTS RELATIFS À LA CAISSE RÉGIONALE DE CRÉDIT AGRICOLE MUTUEL CHARENTE-MARITIME DEUX-SÈVRES

Se reporter au rapport financier 2017 figurant sur le site Internet de la Caisse Régionale et déposé auprès de l'Autorité des Marchés Financiers.

1. COMMISSAIRES AUX COMPTES TITULAIRES

ADY

63, rue de la Coudraie

BP 1055

79010 NIORT Cedex

Commissaire aux Comptes

Membre de la compagnie régionale de Poitiers

Représenté par Maud GUERIN

Mandat donné par l'Assemblée Générale du 9 avril 2013 pour la période s'écoulant jusqu'à l'Assemblée Générale appelée à statuer sur les comptes de l'exercice clos le 31 décembre 2018.

ERNST & YOUNG AUDIT

1, place des Saisons

92400 COURBEVOIE – PARIS LA DEFENSE 1

Commissaire aux Comptes

Membre de la compagnie régionale de Versailles

Représenté par Claire ROCHAS

Mandat donné par l'Assemblée Générale du 9 avril 2013 pour la période s'écoulant jusqu'à l'Assemblée Générale appelée à statuer sur les comptes de l'exercice clos le 31 décembre 2018.

2. CHIFFRES CLÉS DE LA CAISSE RÉGIONALE

Comptes consolidés

BILAN (en milliers d'euros)

	31/12/2017	31/12/2016	Évol. 17/16%
Total bilan	12 177 544	11 835 421	2,89 %
Fonds propres	1 880 677	1 748 507	7,56 %
Capital souscrit	104 412	101 998	2,37 %
Ratio de solvabilité	19,71 %	18,66 %	5,63 %

COMPTE DE RÉSULTAT (en milliers d'euros)

	31/12/2017	31/12/2016	Évol. 17/16 %
Produit net bancaire	336 716	339 844	(0,92) %
Résultat brut d'exploitation	142 183	144 311	(1,47) %
Coefficient d'exploitation	57,77 %	57,54 %	0,40 %

	31/12/2017	31/12/2016	Évol. 17/16 %
Résultat courant avant impôt	151 018	135 197	11,70 %
Impôts sur les bénéfices	38 124	49 308	(22,68) %
Résultat net	112 894	85 889	31,44 %

3. FACTEURS DE RISQUE

Se référer au rapport financier 2017 déposé auprès de l'AMF et figurant sur le site Internet de la Caisse Régionale : www.ca-cmds.fr.

4. COMPOSITION DES ORGANES D'ADMINISTRATION DE DIRECTION ET DE SURVEILLANCE ET DIRECTION GÉNÉRALE SUITE À L'ASSEMBLÉE GÉNÉRALE DU 27 MARS 2018

Fonction	Nom - Prénom	Election/renouvellement du mandat lors de l'AG du	Statuant sur les comptes de l'exercice clos le
Président	TERCINIER Louis	27/03/2018	31/12/2017
Vice-Présidente	ARRIGNON Valérie	27/03/2018	31/12/2017
Vice-Président	SAUVAGET Patrick	28/03/2017	31/12/2016
Administrateurs	BARATON Fabrice	27/03/2018	31/12/2017
	BAUDOUIIN Joël	28/03/2017	31/12/2016
	BEGEY Jean-Marie	27/03/2018	31/12/2017
	DUBOIS Nicolas	29/03/2016	31/12/2015
	FONTENEAU Marie-Hélène	29/03/2016	31/12/2015
	GRASSET Martine	27/03/2018	31/12/2017
	GUICHARD Isabelle	29/03/2016	31/12/2015
	HELIE Keran	28/03/2017	31/12/2016
	JANSSENS Frédéric	27/03/2018	31/12/2017
	LUSSEAU Christian	29/03/2016	31/12/2015
	POIRIER Jean-François	28/03/2017	31/12/2016
	ROBIN Didier	29/03/2016	31/12/2015
	ROSE Frédéric	29/03/2016	31/12/2015
	SICAUD-LAMBERT Michèle	27/03/2018	31/12/2017
VIDAL Martine	27/03/2018	31/12/2017	

Le Directeur Général

M. Jean-Guillaume MENES

Le Directeur Général Adjoint

M. François-Xavier HEULLE

5. CONFLITS D'INTERET

A la date du présent prospectus, il n'existe aucun conflit d'intérêt au niveau des membres du Conseil d'administration et de la Direction Générale de la Caisse régionale.

Concernant les informations relatives aux parties liées, se reporter au rapport financier 2017 de la Caisse Régionale figurant sur le site Internet de cette dernière : www.ca-cmds.fr

6. INFORMATIONS FINANCIÈRES CONCERNANT LE PATRIMOINE, LA SITUATION FINANCIÈRE ET LES RÉSULTATS DE LA CAISSE RÉGIONALE

Se reporter aux comptes consolidés, aux rapports des Commissaires aux comptes et au rapport financier 2017 figurant sur le site Internet de la Caisse Régionale: www.ca-cmds.fr

7. RAPPORT DES COMMISSAIRES AUX COMPTES SUR LES CONVENTIONS RÉGLEMENTÉES

Se reporter au rapport des Commissaires aux comptes sur les conventions réglementées figurant dans le rapport financier 2017 mis en ligne sur le site Internet de la Caisse Régionale : www.ca-cmds.fr

8. RELATIONS FINANCIÈRES, DE SOLIDARITÉ ET DE CONTRÔLE AVEC LE GROUPE CREDIT AGRICOLE

Se reporter au chapitre 6 du Document de Référence de Crédit Agricole S.A. et à ses actualisations publiés sur le site Internet de l'AMF : www.amf-france.org et sur le site Internet de Crédit Agricole S.A. : www.credit-agricole-sa.fr.

9. PROCÉDURES JUDICIAIRES ET D'ARBITRAGES SIGNIFICATIVES EN COURS

À la connaissance de la Caisse Régionale Charente-Maritime Deux-Sèvres, il n'existe, à la date du présent prospectus, aucune procédure gouvernementale, judiciaire ou d'arbitrage susceptible d'avoir, ou ayant eu récemment, des effets significatifs sur la situation financière ou la rentabilité de la Caisse Régionale et du groupe Crédit Agricole au cours des 12 derniers mois.

10. PROCEDURES DE CONTRÔLE INTERNE

Principes fondamentaux :

Le principe d'organisation et les composantes des dispositifs de contrôle interne de la Caisse Régionale sont :

- La couverture exhaustive des activités et des risques,
- La responsabilité de l'ensemble des acteurs
- Une définition claire des tâches
- Une séparation effective des fonctions d'engagement et de contrôle
- Des délégations formalisées
- Des normes et procédures formalisées
- Des systèmes de mesure des risques et des résultats
- Des systèmes de surveillance et de maîtrise des risques
- Un système de contrôle, comprenant des contrôles permanents réalisés par les unités opérationnelles et des collaborateurs dédiés et des contrôles périodiques (audit)

Pilotage du dispositif :

Afin de veiller à la cohérence du dispositif de contrôle interne et au respect des principes énoncés 3 responsables distincts du contrôle permanents, des contrôles périodiques, de la conformité ont été nommés qui rapportent au Directeur Général, au Comité de Contrôle Interne et au Conseil d'administration.

11. DOCUMENTS ACCESSIBLES AU PUBLIC

Les documents suivants peuvent être consultés au siège social de la Caisse Régionale Charente-Maritime Deux-Sèvres :

- une copie des statuts de la Caisse Régionale,

- le rapport financier 2016 de la Caisse Régionale, dans lequel figurent les comptes clos le 31/12/2016, les rapports des Commissaires aux comptes.
- le rapport financier 2017 de la Caisse Régionale, dans lequel figurent les comptes clos le 31/12/2017 tels qu'approuvés par l'Assemblée Générale du 27 mars 2018, mis en ligne sur le site Internet de la Caisse régionale : www.ca-cmds.fr et déposé auprès de l'AMF ainsi que les rapports des Commissaires aux comptes.
- la fiche synthétique regroupant les renseignements d'ordre juridique essentiels relatifs aux Caisses Locales.

TROISIÈME PARTIE

RENSEIGNEMENTS RELATIFS AU GROUPE CRÉDIT AGRICOLE ET AU GROUPE CRÉDIT AGRICOLE S.A.

Se reporter au document de référence relatif à Crédit Agricole S.A. déposé auprès de l'AMF le 22 mars 2018 sous le numéro D.18-0164 et à ses actualisations déposées le 4 avril 2018 sous le numéro D.18-0164-A01, le 17 mai 2018 sous le numéro D.18-0164-A02 et le 10 août 2018 sous le numéro D.18-0164-A03, lesquels sont disponibles sur le site Internet de Crédit Agricole S.A.: www.credit-agricole-sa.fr.

PRÉSENTATION DU GROUPE CRÉDIT AGRICOLE

Le Crédit Agricole est un groupe uni et décentralisé, dont la structure pyramidale est fondée sur un socle mutualiste.

Le Crédit Agricole s'est constitué au fil de son histoire, comme un réseau décentralisé de sociétés coopératives de crédit, locales et régionales, dont l'unité et la cohérence sont assurées :

- a. sur le plan politique, par la Fédération Nationale du Crédit Agricole, association regroupant l'ensemble des Caisses Régionales et,
- b. sur le plan prudentiel, de la liquidité et de la solvabilité, du contrôle des risques, par Crédit Agricole S.A., en sa qualité d'organe central du groupe.

Au terme de cette évolution historique, le réseau du Crédit Agricole est organisé autour d'une structure, établie sur la base des trois degrés décrits ci-après :

- d. **Les Caisses Locales**, coopératives de premier niveau, qui constituent le socle de l'organisation du Crédit Agricole et regroupent les sociétaires sur la base d'un critère géographique, ont notamment pour mission de représenter les sociétaires dans les organes sociaux de la Caisse Régionale à laquelle elles sont affiliées ;
- e. **Les Caisses Régionales**, coopératives de deuxième niveau, agréées en qualité d'établissements de crédit, sont les entités qui exercent l'activité bancaire et détiennent les agences. Leur capital est détenu par les Caisses Locales affiliées et par la Société SACAM Mutualisation à hauteur d'environ 25% (qui lui confère une voix en assemblée générale). Les Caisses Régionales ont créé, en 1947, la Fédération Nationale du Crédit Agricole, association sans but lucratif, qui constitue une instance de représentation, d'information, de dialogue et d'expression pour les Caisses Régionales ;

La Société SACAM Mutualisation est une Société en Nom Collectif intégralement capitalisée par les Caisses régionales qui possèdent la totalité du capital et des droits de vote, elle détient 25 % des Caisses régionales.

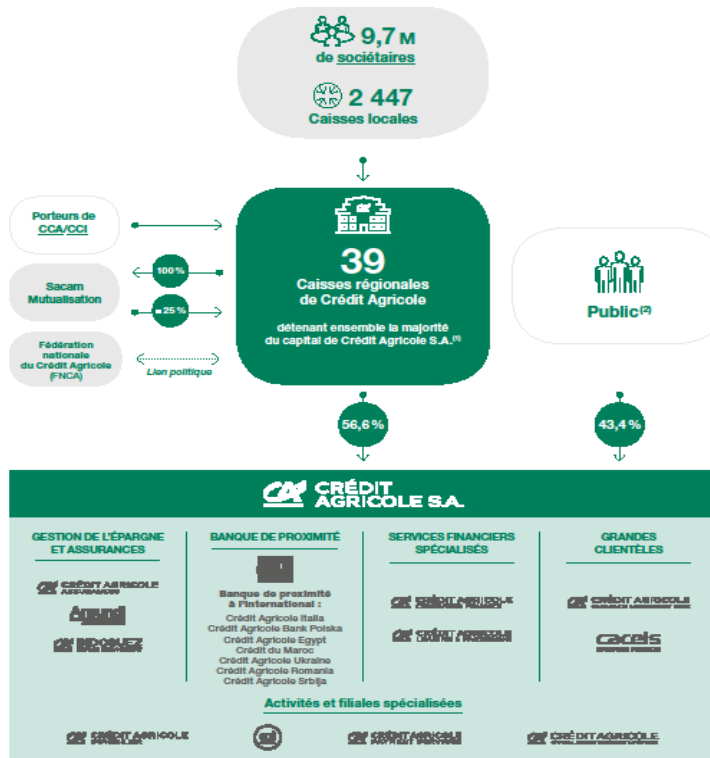
- f. **Crédit Agricole S.A.**, organe central du groupe. Véhicule coté, constitué sous forme de société anonyme par actions, son capital est détenu, à hauteur de 56,6 %, par les Caisses Régionales au travers de la SAS Rue La Boétie, le solde étant réparti entre investisseurs institutionnels et actionnaires individuels.

Organigramme simplifié du Groupe Crédit Agricole au 31/12/2017

PROFIL DU GROUPE CRÉDIT AGRICOLE

»» Le Groupe Crédit Agricole (au 31 décembre 2017)

Le périmètre du groupe Crédit Agricole rassemble Crédit Agricole S.A., l'ensemble des Caisses régionales et des Caisses locales, ainsi que leurs filiales.



(1) via SAS Rue la Boétie. La Caisse régionale de la Corse, détenue à 99,9% par Crédit Agricole S.A, est actionnaire de Sacam Mutualisation.
(2) Voir détail page 10 du présent document.

Retrouver la définition des mots soulignés dans le Glossaire page 267.

CRÉDIT AGRICOLE S.A. DOCUMENT DE RÉFÉRENCE 2017 5